

[Visualiser ce courriel dans votre navigateur internet](#)



**Pour diffusion immédiate**

---

## Communiqué de presse

---

# Un plan pour une approche scolaire-communautaire renforcée

---

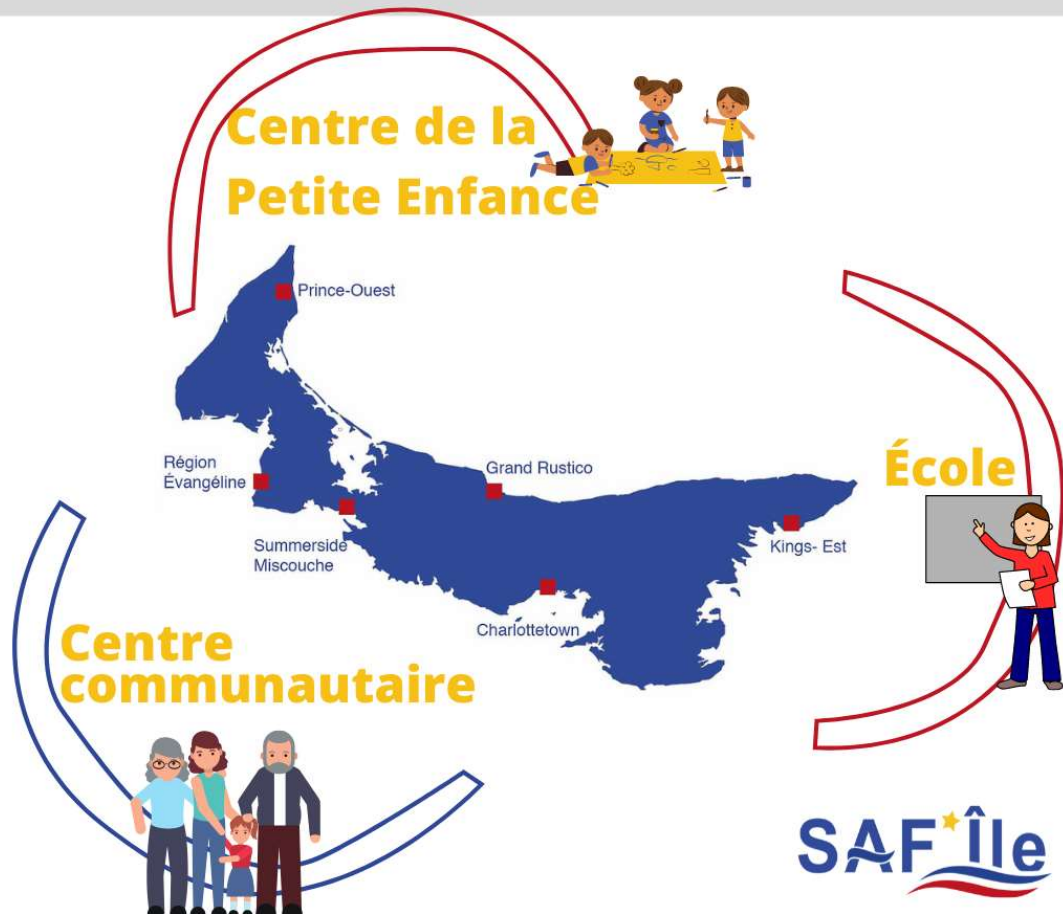
**Summerside, le 25 mai 2021** – La force de la communauté acadienne et francophone de l'Île réside dans l'engagement fort et solidaire de ses membres ainsi que dans la pluralité des organismes qui la constituent. Il est à présent nécessaire de mettre en place une collaboration scolaire-communautaire plus active et transparente.

Qu'est-ce qu'un centre scolaire-communautaire (CSC) ? Quels services hébergent – ils ? Qui peut en bénéficier ? Qui y travaille ?

Ces questions sont trop récurrentes et ces espaces de vie et d'épanouissement en français restent trop méconnus. Il est à présent essentiel de renforcer les liens scolaires-communautaires.

# VALORISONS

nos centres scolaires-communautaires.



À cette occasion, la SAF Île a rencontré le 13 avril dernier les commissaires et dirigeants de la CSLF pour proposer des pistes de solutions. La CSLF devrait ainsi communiquer à la fin du mois de juin prochain un plan d'action très attendu. Cela permettra de commencer la nouvelle année scolaire ensemble, de faciliter grandement le travail de tous et cela pour le bien de toute la communauté.



Rencontre des commissaires et dirigeants de la CSLF avec la direction et des membres du CA de la SAF'île – 13 avril 2021.

Les propositions faites à la CSLF se basent sur trois grands axes:

**1. Privilégier des relations transparentes et efficaces pour engager une stratégie commune et proactive**

- Tenir une rencontre annuelle des conseils d'administrations des trois partenaires des CSC.
- Instaurer un interlocuteur unique qui centralise et coordonne.

**2. Assurer un cadre de collaboration et de coopération clair et compris par tous**

- Un bail à jour ou une entente de collaboration qui fixe les responsabilités et le partage de celles-ci. Les baux ne sont plus à jour et il faut agir. Avoir une référence légale est essentielle pour le bien-être et la sécurité de tous ainsi que pour la fluidité et continuité des services trop souvent mis en péril (espaces de travail, cantine, conciergerie, gymnases, espaces extérieurs, stationnement etc.). La crise sanitaire a largement démontré son caractère essentiel.

La communauté doit pouvoir s'appuyer sur un cadre clair et intelligible pour son développement et par conséquent agrandir ses infrastructures adéquatement.

- Créer un cartable ou dossier remis à une session d'orientation organisée pour l'ensemble des employé.e.s à chaque rentrée, incluant un historique sur l'existence des CSC.
- Allouer un jour commun de formation annuellement aux directions scolaires, communautaires et préscolaires.

**3. Optimiser le caractère innovant des CSC**

- Développer un calendrier scolaire - communautaire cohérent qui prend en compte le curriculum des enfants et élèves pour s'assurer d'offrir des services et activités utiles, qui suscitent de l'intérêt et ont un impact positif. Favoriser une pleine collaboration avec le corps enseignant et la direction des écoles et garderies. Cet alignement et appui par le communautaire permettra de remplir en outre une partie du mandat culturel de l'école soit : développer la fierté identitaire et le sens d'appartenance communautaire. À noter que les CSC reposent sur cette stratégie commune de coopération et de soutien.
- Organiser un forum CSC pour tous les bénéficiaires : enfants, parents, familles et individus.

“Les comités régionaux ainsi que la SAF’Île attendent ce plan depuis des années. Nous sommes vraiment enthousiastes à l’idée d’un renforcement des relations et la mise en place d’un travail de collaboration”, a souligné le président de la SAF’Île Edgar Arsenault.

“Reconnaissant l’importance et le rôle essentiel des parents pour la transmission de la culture et de la langue, nous sentons qu’avec l’appui fondamental et complémentaire des centres de la petite enfance, les centres scolaires-communautaires pourront dès la rentrée 2021 remplir pleinement leur rôle et offrir cet espace de vie indispensable que la communauté a souhaité et défend ardemment.”

Les centres scolaires communautaires représentent un lieu de cohabitation qui se veut rassembleur en vue d’un partage inclusif d’expériences linguistiques et culturelles au bénéfice de toute la communauté insulaire.

- 30 -

**Information aux médias :**

Adèle Wagnier, Communication / planification

Tél : (902) 888-1679

Courriel : [communication@ssta.org](mailto:communication@ssta.org)

---



*Copyright © 2019 La Société Saint-Thomas-d'Aquin - Tous droits réservés.*

*Si vous souhaitez nous contacter :*

*5, Ave Maris Stella*

*Summerside, PE C1N 6M9*

*Tél. (902) 436-4881*

---

This email was sent to <<Adresse courriel>>

[why did I get this?](#) [unsubscribe from this list](#) [update subscription preferences](#)

La Société Saint-Thomas-d'Aquin (SSTA) · 5, Ave Maris Stella · Summerside, Pe C1N 6M9 · Canada

